

# Заслаўскія зборы

Інтэрнэт-газета ДУ «ГКМЗ «Заслаўе»

№36 красавік 2023 г.



## У НУМАРЫ

### Навіны

Наша дапамога ў выставе “Відзікаў”

Выставка “Мир глазами детей”

Добраўпарадкаванне тэрыторыі

У межах віртуальнай рэальнасці

Вынікі і ўзнагароды

### Навуковая праца

Заслаўе ў беларускай культуры

Сельская гаспадарка Заслаўскага графства ў канцы XVII ст.

### Навіны

#### **Наша дапамога ў выставе “Відзікаў”**

Аддзел фондаў нашага музея-запаведніка аказаў “Мінскаму абласному цэнтру народнай творчасці” значную дапамогу ў арганізацыі спецыяльнага выставачнага праекта пад назвай “Відзікі: беларускі традыцыйны роспіс на шкле”. Такім чынам, наша Установа выступіла ў якасці аднаго з суарганізатараў дадзенага праекта.

Згадаем некаторыя прадметы, выкананыя ў стылі народнага роспісу на шкле, прадстаўленыя для выставы нашым музеем-запаведнікам са сваіх калекцый: жывапіс на шкле “Букет” (1935-1939 гг., г. Навагрудак), жывапіс на шкле “Коцікі” (1944-1946 гг., Віцебская вобл., в. Русакі, аўтар – Ядзвіга Уладзіміраўна Грыжэўская), карцінка на шкле “Галубы” (1950-1959 гг., Гомельская вобл.) і іншыя, агулам – дзесяць прадметаў [Рэд.] \*.

Больш падрабязна пра выставачны праект і непасрэдна пра “відзікі” чытайце ніжэй у прэс-рэлізе, падрыхтаваным ДУ “Мінскі абласны цэнтр народнай творчасці” (ўзяты з афіцыйнай старонкі дадзенай Установы;

арыгінальная спасылка: <https://cultur.by/03042023/vidziki-belaruski-tradycyjny-rospis-na-shkle/>; *падаем амаль без змяненняў [Рэд.]*.

5 красавіка (серада) 2023 года а 17 гадзіне ў мастацкай галерэі ДУ “Мінскі абласны цэнтр народнай творчасці” мае адбыцца адкрыццё выставы “Відзікі: беларускі традыцыйны роспіс на шкле”.

“Відзікі” (ад слова “від”) – рэгіянальная назва роспісу на шкле. Карцінкі на шкле разам з маляванымі дыванамі, вышытымі ручнікамі і ўзорыстымі тканымі посцілкамі, фарміравалі цэласны ансамбль пасляваеннага вясковага інтэр’ера і адлюстроўвалі ўяўленні аб прыгажосці цэлага пакалення жыхароў вёскі. У экспазіцыі галерэі “Цэнтр” прадстаўлена практычна ўся відавая разнастайнасць роспісу на шкле з розных рэгіёнаў Беларусі: рамкі для фотаздымкаў і абразоў, абразы, сюжэтныя кампазіцыі розных жанраў. Роспісы створаны народнымі майстрамі ў 1920-1970-я гг.



**Відзікі** выстава  
беларускі традыцыйны роспіс на шкле

- ДУ “Мінскі абласны цэнтр народнай творчасці”
- У “Беларускі дзяржаўны музей народнай архітэктуры і побыту”
- ДУ “Вілейскі краязнаўчы музей”
- УК “Бярозаўскі гісторыка-краязнаўчы музей”
- ДУ “Гісторыка-культурны музей-запаведнік «Заслаўе»”
- ДНУ “Цэнтр даследаванняў беларускай культуры, мовы і літаратуры нацыянальнай акадэміі навук Беларусі”. Філіял “Інстытут мастацтвазнаўства, этнаграфіі і фальклору імя Кандрата Крапівы”, аддзел старажытнабеларускай культуры

**Шчыра запрашаем**  
на адкрыццё выставы,  
якое адбудзецца  
**5 красавіка**  
**а 17 гадзіне.**

Мастацкая галерэя “Цэнтр”  
Мінск, вул. Гікалы, 4

0+

Афіцыйная афіша да выставы  
“Відзікі: беларускі традыцыйны роспіс на шкле”

У вобразна-пластычных сродках відзікаў шмат агульнага і з маляванымі дыванамі (увасабленне мары аб раі), і з тканымі посцілкамі, калі на цёмным або нейтральным фоне ўзнікаюць дамінуючыя элементы насычаных колераў, з сюжэтамі папулярных схем для вышывак (папугаі,

коцікі і інш.). Некаторыя аўтары відзікаў стваралі свае адвольныя копіі кніжных ілюстрацый, часопісных малюнкаў і нават станковых жывапісных твораў. Таму і рамантычныя краявіды, і паненкі ў модных капялюшах, і тры асілкі на канях сустракаліся на сценах вясковых хацін. У якасці ніжняга слою многіх відзікаў ужывалася фальга, якая таямніча блішчала праз яркія фарбы элементаў малюнка і пераважна цёмны фон.

Аўтарства большасці відзікаў не высветлена. Тым большую каштоўнасць набываюць знойдзеныя імёны мастакоў: Алена Макоўчык, Алена Васілеўская, Еўдакія Клімашэвіч, Іосіф Мысліцкі, Васіль Калінін, Аляксандра Кутняя і інш. Творы гэтых аўтараў склалі важную частку экспазіцыі выставы. Традыцыйна ў нашай мастацкай галерэі мы імкнемся знайсці сувязі паміж мінулым і сучаснасцю. Таму, акрамя музейных артэфактаў, у экспазіцыі прадстаўлены творы сучасных мастакоў, якія адраджаюць і папулярызуюць роспіс на шкле: Вольгі Пілецкай (Народны майстар Рэспублікі Беларусь, г. Клецк), Марыі Кулецкай (Народны майстар Рэспублікі Беларусь, г. Пружаны), Таццяны Зданевіч (мастак, г. Бяроза).

На нашай выставе глядач мае ўнікальную магчымасць убачыць сапраўдныя экспанаты з фондаў пяці музеяў: Беларускага дзяржаўнага музею народнай архітэктуры і побыту, Вілейскага краязнаўчага музея, **Гісторыка-культурнага музея-запаведніка “Заслаўе”** [вылучана намі – Рэд.], Бярозаўскага гісторыка-краязнаўчы музея, фондаў аддзела старажытнабеларускай культуры Інстытута мастацтвазнаўства, этнаграфіі і фальклору імя Кандрата Крапівы ДНУ “Цэнтр даследаванняў беларускай культуры, мовы і літаратуры Нацыянальнай акадэміі навук Беларусі”.

Пра зацікаўленасць у нашым грамадстве “шклянкі-маляванкамі” сведчаць экспанаты з прыватных калекцый. Відзікі рупліва збіраюць даследчыкі дадзенай з’явы, захоўваюць каштоўную спадчыну сем’і майстроў, ладзяць этнаграфічныя экпедыцыі ў сваіх рэгіёнах сучасныя мастакі, якія займаюцца роспісам на шкле. POS-матэрыялы да выставы распрацаваны дзякуючы супрацоўніцтву з праектам Вольгі Трубач @vidziki.art і ўстановай адукацыі “Мінскі дзяржаўны мастацкі каледж імя А.К.Глебава”. Выстава працуе з 5 красавіка па 14 мая 2023 г.

Месца правядзення: мастацкая галерэя “Цэнтр” ДУ “Мінскі абласны цэнтр народнай творчасці”.

Адрас: Мінск, вул. Гікалы, 4.

Час працы: серада-нядзеля: 11:00 – 19:00.

Тэл. 8 (017) 342 50 76, інстаграм: #centre\_gallery\_minsk

*\* інфармацыю па перададзеных для выставы прадметах прадстаўлена старшай навуковай супрацоўніцай І.Д. Арцем'евай*



### **Выставка “Мир глазами детей”**

С 4 апреля по 12 мая 2023 года в Историко-культурном музее-заповеднике “Заславль” проходит выставка “Мир глазами детей”, посвящённая информированию о проблемах аутизма. Это совместный проект Мастерской Доброго Дела (г. Минск) и Заславской Детской школы искусств. На выставке представлены работы детей, все работы очень разные, при создании этого проекта хотелось уйти от метода сравнения, представить разные точки зрения и многообразие этого мира, работы детей с аутизмом могут показаться слишком наивными, но для них – это уже некий прорыв, так как не все дети с аутизмом могут держать карандаш в руке.

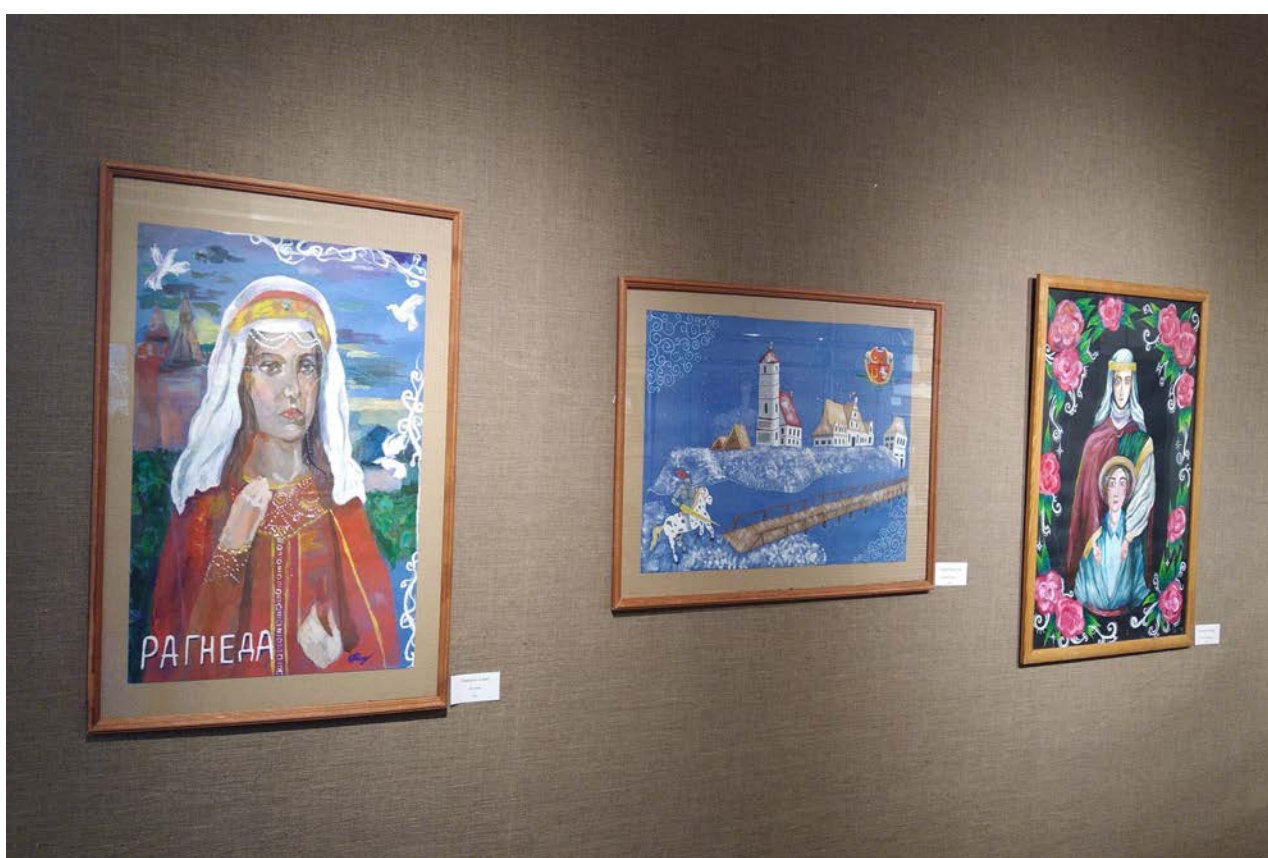


*Работы воспитанников Мастерской Доброго Дела (г. Минск)*

Выставка эта была задумана как социальный проект, призванный рассказать и напомнить о таких детях, рассказать об особенностях их развития, снять стигму с “других” детей, которых не следует бояться, надо



просто знать о них и знать как себя с ними вести, рассказывать об этом своим детям, родителям, друзьям и знакомым. Аутизм широко распространен во всех регионах мира, и непонимание особенностей этого расстройства имеет существенные негативные последствия для людей, их семей и сообществ, в которых они живут. Аутизм – постоянное нарушение в развитии нервной системы, которое проявляется в раннем детстве и не зависит от пола, расовой принадлежности или социально-экономического статуса. При условии надлежащей поддержки, учета потребностей и благожелательного отношения люди, страдающие этим неврологическим отклонением, могут пользоваться равными возможностями и полноправно и продуктивно участвовать в жизни общества.



*Работы воспитанников Заславской Детской школы искусств*

Проект никогда не рассматривался как кружок по рисованию и лепке. Команда всё время работает над тем, чтобы Мастерская превратилась в “Дом”, который сначала станет местом дневного пребывания и учебного творчества, а затем сопровождаемого проживания. Цель – открыть такой “Дом” для людей с аутизмом, создать уникальное пространство, где они смогут жить и работать. Благодаря проекту люди с аутизмом станут нужны обществу, у них будет дом и занятость, а не комната в психоневрологическом интернате. Они будут жить обычной жизнью, развиваться и реализовывать себя. Это здоровая альтернатива

современному положению людей с аутизмом в обществе, которые имеют множество социальных ограничений и низкое качество жизни.

Также на выставке представлены работы учащихся Заславской детской школы искусств, художественному отделению которой в 2022 году исполнилось 35 лет. А это тысячи часов уроков живописи и пленэров, десятки опробованных приёмов и техник. И сотни талантливых детей, развивших творческие способности. Среди педагогов, работы учащихся которых представлены на выставке, хочется отметить Татьяну Медведь, Ларису Соколову, Елену Тукач, Лилиану Гудову.

*Ольга Зезетко,  
старший научный сотрудник  
музея-заповедника*



### **Добраўпарадкаванне тэрыторыі**

Нашы супрацоўнікі ў красавіку прынялі актыўны ўдзел у добраўпарадкаванні тэрыторыі музеефікаваных аб'ектаў музея-заповедніка, а таксама – тэрыторыі гарадзішча “Замачак” (“Замэчак”), якая ўваходзіць у склад ахоўнай зоны музея-заповедніка.

Дзякуючы стараннай працы ўсё было прыведзена да ладу: прыбраны астаткі мінулагадняга лісця, травы, сабрана смецце побытавага паходжання, пабелены дрэвы на этнаграфічным комплексе. Вясне лепей расцвітаць у чысціні, людзям успрымаць гісторыю продкаў – таксама.

Кожны з нас шчыраваў так, як мае быць, настрой быў бадзёры, бо ўсе ведалі дзеля чаго выйшлі прыбірацца, рабілі, як для сябе. Адно крыху засмучала – стан гарадзішча “Замачак”, яго засмечанасць побытавым смеццем і не толькі. Да кшталту “не толькі” адносіцца тая акалічнасць, што на самой пляцоўцы гарадзішча, непадалёк ад памятнага крыжа, былі выяўлены сляды вогнішча і самаробны мангал, а сам крыж быў спісаны балончыкамі рознымі непатрэбнымі словамі, памаляваны.

Засмучае, галоўным чынам тое, што музей-заповеднік ужо на працягу вельмі вялікай колькасці гадоў вядзе асветніцкую працу, у межах якой адлюстроўваецца, у тым ліку, і гісторыя згаданага вышэй гарадзішча, яго значэнне для Заслаўя як месца, адкуль фактычна пачаўся старажытны горад Ізяслаўль, месца, дзе жылі Рагнеда (Гарыслава, Анастасія) і яе сын Ізяслаў – адны з першых хрысціян на беларускіх землях. Вядома, што смецце, асабліва ў пакетах, ніхто не прывозіць здалёк, а з'яўляецца яно ад



людзей мясцовых, не іначай. Калі ў наш горад прыязджаюць госці з розных гарадоў Беларусі і замежжа, робіцца крыху сорамна за падобныя ўчынкі нашых гараджан, прыходзіцца за гэта выбачацца перад турыстамі.



*Добраўпарадкаванне на этнаграфічным комплексе*



*Уборка ўнутранай пляцоўкі гарадзішча “Замачак”*

Аднак, мы надзею не трацім – будзем і далей весці сваю асветніцкую працу ў накірунку раскрыцця гісторыі гарадзішча “Замачак”, весці своечасовае добраўпарадкаванне яго тэрыторыі і спадзявацца на тое, што з часам людзі ўсё ж больш ашчадна стануць адносіцца да сваёй мінуўшчыны, больш павагі будуць праяўляць да яе.



### У межах віртуальнай рэальнасці

Нядаўнім часам наш музей атрымаў арыгінальную магчымасць прадставіць сваім наведвальнікам сапраўдны спосаб спасцігаць старажытную гісторыю праз віртуальную рэальнасць. Дасягнута гэта было пры дапамозе акулараў віртуальнай рэальнасці (“VR”). У іх памяці былі размешчаны два спецыяльныя сюжэты, у якіх адлюстравана старажытнае гарадзішча або драўляны замак разам з жылымі пабудовамі (пэўная спроба прыкладнай рэканструкцыі гарадзішча “Замачак”, старажытнага Ізяслаўля), а таксама паказаны інтэр’ер такой жылой пабудовы – палаці, паліца пад посуд, посуд, печ-каменка. Кожны з сюжэтаў ажыўлены нечаканым з’яўленнем пэўных персанажаў (у замку – сабака, у жылой пабудове – пацук), што выклікана патрэбай расейвання ўвагі для большай яе засяроджанасці ў наступным, што асабліва карысна для працы з дзецьмі, увага якіх найбольш хутка расейваецца.



*Канструкцыя з акуларамі віртуальнай рэальнасці ў зале часовых выстаў музея-запаведніка*



Дадзеная ініцыятыва з'яўляецца сумесным партнёрскім праектам нашага музея-запаведніка і ІТ-спецыяліста Д.А. Тамковіча па віртуальнай рэканструкцыі выгляду гарадзішча “Замачак”, здзейсненай з дапамогай ІТ-сродкаў. Д.А. Тамковіч пагадзіўся аказаць музею дабрачынную дапамогу, прадставіўшы ў бясплатнае карыстанне восем акуляраў віртуальнай рэальнасці з патрэбным праграмным забеспячэннем, з асветніцкай мэтай – папулярызацыі гісторыі, а таксама з мэтай правядзення маркетынгавага даследавання запатрабаванасці падобнага роду паслуг.



*Акуляры віртуальнай рэальнасці*

Бягучы момант паказаў вялікую зацікаўленасць акулярамі віртуальнай рэальнасці як з боку дзяцей, так і з боку дарослых. Віртуальную рэканструкцыю старажытнага Ізяслаўля ўжо пабачылі сотні дзяцей з розных гарадоў і вёсак Беларусі, шмат дарослых, у тым ліку – госці з замежжа. Дзецям нашмат зручней успрымаць гістарычныя апавяд, маючы перад вачыма аб'ёмную візуалізацыю, чым проста на словах або разглядаючы звычайныя выявы (друкаваныя або на экране/маніторы). Гэтым дасягаецца большая зацікаўленасць і, адпаведна, лепшыя вынікі засваення выкладаемага матэрыялу.



### **Вынікі і ўзнагароды**

7 красавіка ў Мінскім раённым Цэнтры культуры адбылася выніковая нарада работнікаў сферы культуры Мінскага раёна. У святочнай і ўрачыстай

абстаноўцы ўстановы культуры раёна расказалі аб дасягненнях мінулага года, а таксама паставілі мэты і задачы на бягучы.

Са сцэны цэнтра культуры прагучалі вынікі работы і нашай установы.

На пачатак 2023 г. музейны фонд запаведніка склаў 21 492 адзінкі, з іх асноўнага фонду — 16 651 адз., навукова-дапаможнага — 4 841 адз. за 2022 г. было праведзена 5 пасяджэнняў фондава-закупачных камісій, сабрана — 306 адзінак асноўнага фонду. Набыта 20 асабліва каштоўных музейных прадметаў.

Музейным рэстаўратарам былі адноўлены і рэстаўрыраваны — 11 прадметаў.



*На сцэне – узнагароджаныя. Трэцяя справа-налева – А.В. Пакінка*

За дванаццаць месяцаў мінулага года было праведзена 29 выстаў, з іх 17 па-за музеем. Найбольш яркімі выставачнымі праектамі можна назваць выставу размаляваных дываноў “Маляваны рай”, выставу фатаграфій “Нечаканая Беларусь”, сумесны выставачны праект з Мінскім абласным архівам “Фотагляды і нарысы Заслаўскіх абшараў. XX ст.” і інш.

У 2022 г. музейныя аб’екты наведалі больш за 90 тысяч чалавек, з іх экскурсійных наведвальнікаў 83 993 чал., індывідуальных 3 993 чал., удзельнікамі культурна-адукацыйных мерапрыемстваў сталі 11 254 чал.

Супрацоўнікамі аддзела музейнай педагогікі праведзена 2 420 экскурсій, 405 культурна-адукацыйных мерапрыемстваў. Традыцыйна, вялікім попытам у наведвальнікаў карысталіся тэатралізаваныя экскурсіі і святы.

Сярод найбольш яркіх мерапрыемстваў, праведзеных Музеем-запаведнікам, або якія прайшлі з яго ўдзелам:

- удзел у гарадскім свяце “Масленіца”, “Купалле”, “Заслаўскі кірмаш 2022”;
- музейнае мерапрыемства “Ноч музеяў 2022”;
- удзел у XXI Нацыянальным фестывалі беларускай песні і паэзіі “Маладзечна-2022”, у абласным фестывалі гістарычнай рэканструкцыі “Нясвіж-2022”, у абласным фестывалі “Дажынкі-2022”;
- удзел ва ўрачыстасцях, прымеркаваных да святкавання 1030-годдзя праваслаўя на беларускіх землях.



*Узнагароджваецца А.К. Рак*

У параўнанні з дасягнутымі паказчыкамі 2021 года ў 2022 годзе назіралася значнае павелічэнне паказчыкаў па ўсіх напрамках дзейнасці.

У 2022 г. Музею-запаведніку была аказана спонсарская дапамога ад ААТ “Беларускі банк развіцця і рэканструкцыі “Белінвестбанк” накіраваная на набыццё карцін і выраб друкаванай прадукцыі. А таксама ад ТАА “Марк Фармэль”, грашовыя сродкі былі накіраваны на набыццё маляванага дывана Язэпа Драздовіча “Ліса і вінаград” 1937 г.

У 2022 г. за кошт уласных сродкаў праведзены рамонтна-будаўнічыя работы на музейных аб’ектах, палепшана матэрыяльна-тэхнічная база. Завершаны капітальны рамонт на новым музейным аб’екце “Музей беларускай маляванкі”.

На тэрыторыі Мінскага раёна Музей-запаведнік з’яўляецца адзінай музейнай установай, дзейнасць і функцыі якой накіраваны на вывучэнне, асэнсаванне і папулярызацыю гісторыі і культуры Беларусі, у мэтах



развіцця інтэлектуальных, маральных, культурных і творчых магчымасцяў нашых наведвальнікаў.

На выніковай нарадзе лепшыя прадстаўнікі сферы культуры раёна атрымалі ўзнагароды і заахвочванні за ўнесены ўклад у развіццё галіны. У ліку адзначаных культурных работнікаў было адзінаццаць супрацоўнікаў нашай установы. Нашы калегі атрымалі з рук ганаровых гасцей Падзякі і Падзячныя лісты ад старшыні Мінскага раённага выканаўчага камітэта і старшыні раённага Савета дэпутатаў, Ганаровую грамату і Падзяку ад начальніка аддзела ідэалагічнай работы, культуры і па справах моладзі, памятных падарункі ад Белай Русі і раённага выканаўчага камітэта, Граматы ад прафсаюзнай арганізацыі.



*На сцэне – узнагароджаныя. Восьмая справа-налева – Г.І. Гарбачонак*

У гэты вечар прагучала шмат цёплых слоў, пажаданняў, прагучалі словы шчырай удзячнасці ў адрас работнікаў бібліятэк, клубаў і, зразумела, Музея-запаведніка.

Падарункам для ўсіх у гэты вечар стаў святочны канцэрт з удзелам творчых калектываў і выканаўцаў Мінскага раёна.

*Ксенія Сямашка,  
намеснік дырэктара па навуковай рабоце –  
загадчык навукова-экспазіцыйнага аддзела*



## Навуковая праца

### Заслаўе ў беларускай культуры

Тэза аб значным следзе Заслаўя ў беларускай культуры і гісторыі з'яўляецца бясспрэчнай і пацвярджаецца праз прызму самых розных фактаў, шэраг якіх, ужо прыводзіўся ў дадзенай рубрыцы ў папярэдніх нумарах нашай газеты. Гэтым разам мы таксама працягнем справу пашырэння ўяўлення аб адзначаным вышэй следзе. Зробім гэта на прыкладзе Заслаўскага бастыённага замка або, як яго яшчэ называюць навукоўцы, гарадзішча “Вал”.



*Заслаўскі бастыённы замак. Гравюра-рэканструкцыя мастака В.П. Сташчанюка*

Далёка не ў кожным горадзе Беларусі раней існаваў бастыённы замак і далёка не ў кожным горадзе, дзе ён раней існаваў, можна пабачыць яго рэшткі, агледзець былыя ўмацаванні. У Заслаўі такі замак існаваў і, разам з тым, у значнай ступені захавалася і да нашых дзён. Дадзены помнік гісторыі з'яўляецца вельмі карысным у спасціжэнні гісторыі Беларусі (асабліва XVI-XVII стст.), у тым ліку – у сферы развіцця фартыфікацыі таго часу, бо і зараз валы і бастыёны, насыпаныя яшчэ ў XVI ст., выдатна прасочваюцца. Для многіх тысяч дзяцей і дарослых, у тым ліку – для замежнікаў, Заслаўскі замак стаў “брамай”-уваходам у межы нашай старажытнай гісторыі, бо

пабачыць амаль цалкам захаваны кальцавы вал крэпасці і бастыёны ў нашай краіне можна ў вельмі рэдкіх месцах.

З даследаванняў археолагаў вынікае, што да стварэння бастыённага замка, тут існаваў драўляны замак, збудаваны яшчэ ў XI ст. За стагоддзі свайго існавання ён спазнаваў як росквіт, так і разбурэнне. У XVI ст. былы драўляны замак перабудоўваецца Глябовічамі ў замак новага тыпа – бастыённы, згодна з тагачаснымі патрабаваннямі фартыфікацыі. Новы замак, як і стары, прымаў удзел у баявых дзеяннях, быў сапраўднай крэпасцю.

Неаднойчы на месцы Заслаўскага замка праводзіліся раскопкі, у якіх удзельнічалі і мясцовыя дзеці – вучні школ Заслаўя, атрымаўшы цікавыя веды і незабыўныя ўспаміны. Экспедыцыямі археолагаў было зроблена нямала цікавых знаходак: наканечнікі коп'яў і стрэл, страмёны і шпоры, вырабы з каляровых металаў (упрыгажэнні), са скуры і шкла, манеты, керамічны посуд і многае іншае. Па выніках раскопак мастаком В.П.Сташчанюком была створана гравюра – рэканструкцыя Заслаўскага замка, паказаны меркаваны яго стан на XVII ст. Менавіта па гэтай гравюры, галоўным чынам, зацікаўленыя гісторыяй госці Заслаўя, а таксама і яго жыхары атрымліваюць магчымасць пазнаёміцца з найбольш дакладнай на дадзены момант візуалізацыяй замка. Магчыма, што калісьці яна будзе здзейснена і ў варыянце 3D-мадэлі.

Цяпер тэрыторыя замка – месца правядзення маштабных гарадскіх і рэспубліканскіх святаў, пленэраў (у тым ліку міжнароднага – “Заслаўскі Спас”), рэлігійных святаў (у межах замка знаходзіцца старажытны храм – Кафедральны Сабор Праабражэння Гасподня), а таксама месца правядзення экскурсій, добра дагледжаная тэрыторыя для прагулак, уключаная ў склад адмысловай сцэжкі здароўя або тэрэнкура.

Такім чынам, бастыённы замак у Заслаўі як гісторыка-культурная каштоўнасць з'яўляецца важным адбіткам эпохі, чарговы раз пацвярджаючы фактам свайго існавання высокае значэнне нашага горада ў рэчышчы беларускай культуры.



### ***Да матэрыялаў канферэнцыі***

*Быў час, калі наш музей-запаведнік выступаў у якасці арганізатара і мадэратара канферэнцыі. Яны адбываліся на працягу шэрагу гадоў. Ад іх працы захаваліся даволі цікавыя матэрыялы, якія друкаваліся ў спецыяльных зборніках. У гэтым нумары мы хочам Вам прапанаваць адзін*



з такіх матэрыялаў, які быў надрукаваны ў зборніку “Заслаўе. Карані нашага радаводу” ў 2011 г., па выніках канферэнцый, арганізаваных нашым музеем-запаведнікам. Звернемся да гісторыі Заслаўскага графства, на аснове артыкула кандыдата гістарычных навук, загадчыка сектара Інстытута гісторыі НАН Беларусі **А.Б. Доўнара**, які падаем без змяненняў. Магчыма, калісьці традыцыя правядзення канферэнцый Заслаўскім музеем-запаведнікам адновіцца зноў [Рэд.].

### Сельская гаспадарка Заслаўскага графства ў канцы XVII ст.

Заслаўскае графства было буйным маёнткам, якое ў 1698 г. адміністрацыйна складалася з горада Заслаўя, чатырох фальваркаў і адпаведна чатырох войтаўстваў (Заслаўскага, Вязынскага, Ломшынскага, Сялецкага – 28 вёсак і 11 засценкаў) [5, с. 71-72]. Асновай эканамічнага патэнцыялу графства была сельская гаспадарка. Так, у 1698 г. агульны даход графства складаў 13808 злотых, з якіх 11943 злотых (86, 5 %) прыходзілася на даходы ад павіннасцей і абслугоўвання сельскага насельніцтва і на даходы ад фальваркаў (артыкул напісаны на аснове інвентара Заслаўскага графства 1698 г. [4]).

Табліца 1

Забяспечанасць зямлёй сельскага насельніцтва  
Заслаўскага графства ў 1698 г.

	Колькасць гаспадарак шт./%	Колькасць зямлі					
		Асельных валок, шт.	Прыёмных валок, шт.	Усяго валок, шт./%	У сярэднім на 1 гаспадарку		
					Асельных валок	Прыёмных валок	Усяго валок
Цяглыя сяляне	200/51	84,75	81,05	165,8/41	0,4	0,42	0,83
Чыншавыя сяляне	26/7	20,25	5,5	25,75/6,3	0,77	0,21	0,99
Зямляне	166/42	144	69	213/52,7	0,88	0,41	1,29
Усяго	392/100	249	155,5	404,55/100			

На жаль, аб стане сельскай гаспадаркі Заслаўскага графства ў канцы XVII ст. можна меркаваць, толькі абапіраючыся на даныя аб фальварках. Асновай гаспадаркі было паляводства. Асноўнымі культурамі, якія вырошчваліся ў фальварках, былі збожжавыя: жыта, авёс, ячмень, пшаніца, грэчка. Акрамя таго, сеялі гарох, агародніну (цыбулю, мак і г.д.). На 1698 г.

было высеяна 116,25 віленскіх бочак азімага жыта (віленская бочка – 406,5 літра, для засева 1 морга (0,71 га) неабходна было 0,25 бочкі), 5,5 бочкі яравога жыта, 175 бочак аўсу, 38,3 бочкі ячменю, 0,75 бочкі азімай і 5,75 бочкі яравой пшаніцы, 4,5 бочкі гароху, 4,75 бочкі грэчкі [4, арк. 23 адв.]. Большасць пасяўных плошчаў займалі жыта і авёс. Гэтыя культуры ў асноўным вырошчваліся для продажу на рынку [2, с. 103], прычым шмат аўсу ішло для ўтрымання і абслугоўвання коней, як асноўнай рухаючай сілы тагачасных транспартных сродкаў. З тэхнічных культур вырошчвалі каноплі (высеяна на 1698 г. 5,5 бочкі – больш за 15 га) і лён (2,25 бочкі – каля 7 га). Пасевы каноплі ўдвая перавышалі пасевы льну, бо яны былі менш патрабавальнымі да якасці глебы, патрабавалі прасцейшай аграцэхнікі і давалі большыя ўраджаі. Акрамя таго, з насення каноплі рабілі смачнае масла, а з травы – пяньку, якую прадавалі на знешнім рынку і з якой у сваю чаргу вырабляліся вяроўкі, канаты. Выраб вяровак (ліней) у Заслаўскім графстве быў даволі распаўсюджаным: спецыялісты гэтай вытворчасці (ліннікі) пражывалі як у Заслаўі, так і па вёсках графства.

У 1698 г. агульны засеў у фальварках быў значным. Было засеяна 358 бочак насення, што было на 61 бочку больш, чым у 1760 г., калі ў фальварках графства высявалася 297 бочак рознага насення [3, табл. 3]. У той час для насельніцтва, якое працавала ў фальварку (цяглае сялянства), аб'ём паншчыны быў меншым, у сувязі з чым у канцы XVIII ст. частка мяшчан, якая карысталася цяглымі гарадскімі пляцамі, павінна была выконваць паншчыну (2 дні на тыдзень). У якасці насення для панскіх фальваркаў выкарыстоўвалі свой насенны матэрыял. Але пры сяўбе жыта ў абавязковым парадку выкарыстоўвалі дзякальнае збожжа, г.зн. якое давалі ў якасці натуральных пабораў цяглыя сяляне.

Другой галіной сельскай гаспадаркі была жывёлагадоўля. У Заслаўскім графстве ўтрымлівалася буйная рагатая жывёла (у чатырох фальварках графства былі дойныя каровы (37 галоў), ялавіцы (31 галава), цяляты (32 галавы), бычкі (4 галавы), адзін бык), развівалася авечкагадоўля (было 6 бараноў і 150 авечак), козагадоўля (19 коз і 3 казлы), свінагадоўля (27 свіней, 8 падсвінкаў, 10 парасят і 1 вепр) і птушкагадоўля (14 гусей, 15 качак, 24 курыцы, 8 куранят і 3 пеўні). Акрамя таго, як у панскай, так і ў сялянскай гаспадарцы трымалі пчол. Панская адміністрацыя прадумана падыходзіла да развіцця жывёлагадоўлі, улічвала гаспадарчыя патрэбы і прыродныя ўмовы. Так як заслаўскі фальварак быў у непасрэднай блізкасці да панскай рэзідэнцыі, то тут найбольш была развіта малочная галіна і авечкагадоўля. Грунтуючыся на багатых водных рэсурсах вязынскага фальварка, у ім развівалася птушкагадоўля.

Панская гаспадарка грунтавалася на эксплуатацыі сельскага насельніцтва. У Заслаўскім графстве яно складалася з зямлян, цяглых і чыншавых сялян. Цяглыя сяляне ў якасці свайго асноўнай павіннасці мелі паншчыну (службу цяглу); а чыншавыя сяляне – чынш (грашовы падатак). Зямяне ў XVII ст. уяўлялі сабой групу ваеннаслужывага сельскага насельніцтва шляхецкага паходжання, якая служыла магнатам за карыстанне магнацкай зямлёй. У канцы XVII ст. зямяне перасталі быць замкнутай сацыяльнай групай, і ў яе склад сталі пераводзіцца заможныя прадстаўнікі сялянства. Так, у Заслаўскім графстве ў гэты час з’явіліся асобы, якія выконвалі зямлянскія павіннасці, карысталіся зямлянскімі зямельнымі надзеламі, але ў інвентары не мелі супраць свайго прозвішча паметку “зямянін”. У той час як зямяне, якія былі імі па паходжанню, звычайна, калі яны жылі сярод цяглых, чыншавых сялян, такую паметку мелі. Пра тое, што “новыя” зямяне да нядаўняга часу былі простымі сялянамі, гаворыць наяўнасць у тых жа вёсках, дзе жылі пазначаныя асобы, цяглых, чыншавых сялян з такімі ж прозвішчамі. Так, у в. Шчэрбіна выконвалі зямлянскія павіннасці Янка і Мікола Каралі, а Ілля і Юрка Каралі былі цяглымі, у в. Крычкі Пётр Рудзік трымаў зямлянскія землі, а Фёдар і Макей Рудзікі – цяглыя і г.д. [4, арк. 11, 16 адв., 20 адв.]. Асаблівасцю Заслаўскага графства быў вялікі працэнт зямлян сярод сельскага насельніцтва: у 1698 г. ён складаў 42%, а ў 1760 – 36% (гл. табл. 1) [3, табл. 3], у той час як у сярэднім па Беларусі ваенна-служывая група зямлян і баяр складала каля 10% сельскага насельніцтва.

Табліца 2

**Выкарыстанне сельскім насельніцтвам Заслаўскага графства  
Аселях і прыёмных зямельных надзелаў\* у 1698 г.**

Віды зямельнага надзела	Катэгорыя сельскага насельніцтва					
	Цяглыя сяляне		Чыншавыя сяляне		Зямяне	
	Колькасць гаспадарак	%	Колькасць гаспадарак	%	Колькасць гаспадарак	Усяго валок
аселья і прыёмныя	155	77,5	21	80,8	78	47
аселья	42	21	5	19,2	85	51,2
прыёмныя	3	1,5	–	–	3	1,8
Усяго	200	100	26	100	166	100

\* кожная катэгорыя насельніцтва мела аселья надзелы свайго статуса: зямяне – зямлянскія, цяглыя і чыншавыя сяляне – адпаведна цяглыя і чыншавыя надзелы.



Кожная катэгорыя сельскага насельніцтва абавязана была выконваць свой комплекс павіннасцей.

Зямiane павінны былі плаціць чынш з зямлянскай валокі ў памеры 22 злотых. Акрамя таго, яны былі абавязаны дастаўляць панскую карэспандэнцыю (“дарогу”) у межах 40 міль (каля 300 км) (па чарзе адзін раз з валокі). Чыншавыя сяляне плацілі чынш – 40 злотых з валокі і летам павінны былі адбываць восем талок з валокі (дзве талокі для арання пад азімыя, адну – для баранавання ўзаратага, па два дні – для ўсталявання пасекі і ў час жніва, дзень – для сушкі сена).

Цяглыя сяляне з цяглай валокі плацілі чынш 16 злотых; у якасці дзякла давалі адну віленскую бочку жыта; выконвалі 16 талок у год (тры талокі для арання пад азімыя, тры – для баранавання ўзаратага, два дні – для ўсталявання пасекі і восем – у час жніва і для сушкі сена). Акрамя таго, павінны былі двойчы з’ездзіць па панскай патрэбе на падводзе да Вільні і на блізкія адлегласці павінны былі выязджаць з падводай два разы ў год. Асноўнай павіннасцю цяглых сялян было выкананне паншчыны. Яе яны павінны былі выконваць з паўвалокі па аднаму чалавеку – летам 4 дні на тыдзень (ад св. Юрыя вясенняга да св. Юрыя асенняга) і 3 дні ў тыдзень зімой (ад св. Юрыя асенняга да св. Юрыя вясенняга). Акрамя таго, кожная гаспадарка цяглых сялян павінна была вырабіць 4 талокі з панскага лёну і па чарзе па тыдню ахоўваць панскі двор і фальваркі (“стража”). Прычым гаспадарам, якія выконвалі стражу, на наступны тыдзень змяншалі норму паншчыны на адзін дзень [4, арк. 28 – 28 адв.].

Кожная катэгорыя сельскага насельніцтва, акрамя сталых зямельных надзелаў (аселых валок), трымала прыёмныя валокі і плаціла з іх толькі чынш. Зямiane плацілі з прыёмнай валокі 11 злотых, чыншавыя сяляне – 20 злотых, цяглыя сяляне – 10 злотых [4, арк. 9 – 10 адв.].

З павіннасцей вынікае, што становішча сельскага насельніцтва было нялёгкім. У гэты час у магнацкіх маёнтках, калі селянін не аддаваў своечасова грашовыя, натуральныя падаткі, то панская адміністрацыя канфіскоўвала ў яго пэўную маёмасць (вала, прылады працы і г.д.) і трымала яе ў панскім двары адзін-два тыдні. На працягу гэтага часу селянін быў павінен аддаць “доўг” і тым самым выкупіць сваю маёмасць. Калі ж гэтага не адбывалася, то сялянская маёмасць прадавалася і выручаныя грошы ішлі на “пагашэнне запазычанасці” селяніна. Пры гэтым дзейнічала правіла: калі грошай было выручана больш, чым селянін быў вінен, то “лішак” у абавязковым парадку варочаўся селяніну.

Панская адміністрацыя добра разумела, што яе дабрабыт залежыць ад эканамічнай моцы сялянскай гаспадаркі, і таму разам з жорсткай

пазіцыяй адносна спагнання павіннасцей шырока выкарыстоўвала сістэму ільгот. Калі ў межы графства прыходзілі і сяліліся вольныя сяляне ці сыны, браты мясцовых сялян, якія раней вялі агульную гаспадарку, вырашалі вылучыцца ў самастойную гаспадарчую адзінку, панская адміністрацыя надзяляла такіх гаспадароў зямельнымі надзеламі і вызваляла іх ад усіх павіннасцей на працягу трох год, ці такім гаспадарам выдзяляліся толькі прыёмныя зямельныя надзелы, аб'ём павіннасцей з якіх быў на парадак ніжэйшым, чым з аселях зямель [4, арк. 13]. У выпадку беднасці селяніна яго маглі вызваліць ад часткі павіннасцей ці ад асобнага віда павіннасці. Так, з-за беднасці Андрэй Бягун з в. Далжаны выконваў паншчыну з 0,5 цяглай валокі 2 дні ў тыдзень замест неабходных 4-х, а Якім Дрыготня з Прудзішч па гэтай жа прычыне выконваў павіннасці з 0,25 цяглых валок, хоць трымаў 0,5 валокі. А зямянін Ежы Савіцкі быў вызвалены ад развозкі лістоў па прычыне знішчэння дома і гаспадарчых пабудоў пажарам [4, арк. 10, 23; 13]. Для распрацовак закінутых зямель панская адміністрацыя аддавала іх на ўмовах выплаты снапшчызны (чацвёртай часткі ўраджаю).

Табліца 3

**Дыферэнцыяцыя сельскага насельніцтва Заслаўскага графства  
ў 1698 г. па меры зямельных надзелаў**

Памер зямельнага надзела (валокі)	Катэгорыя сельскага насельніцтва					
	Цяглыя сяляне		Чыншавыя сяляне		Зямяне	
	Колькасць гаспадарак	%	Колькасць гаспадарак	%	Колькасць гаспадарак	Усяго валок
0,25 – 0,33	14	7,5	–		–	
0,5 – 0,6	59	29,5	6	23	33	19,8
0,75	21	10,5	3	11,5	14	8,4
1 – 1,25	88	44	13	50,1	47	28,4
1,5 – 1,75	14	7	2	7,7	13	7,8
2 і больш	3	1,5	2	7,7	59	35,6
Усяго	200	100	26	100	166	100

Забяспечанасць зямлёй сельскага насельніцтва Заслаўскага графства была даволі высокай. Лічыцца, што для нармальнага вядзення гаспадаркі селяніну ў гэты час патрэбна было 0,5 валокі. Як бачна з табліцы № 1, усе катэгорыі сельскага насельніцтва ў сярэднім мелі больш неабходнай нормы. Прычым лепш былі забяспечаны зямлёй зямяне (1,29 валокі на адну гаспадарку), у той час як цяглыя сяляне мелі ў сярэднім толькі 0,83 валокі на гаспадарку. Але і гэта цыфра была большай за сярэдні паказчык забяспечанасці зямлёй сялян Заходняй і Цэнтральнай Беларусі, які ў другой

палове XVII – першай палове XVIII стст. быў роўны 0,58 валокі [1, с. 108, 158].

Пры гэтым трэба ўлічваць, што сярод насельніцтва графства існавала маёмасная дыферэнцыяцыя. Чыншавыя сяляне былі больш заможныя, чым цягляя, а зямляне – больш заможныя, чым чыншавыя сяляне. Але большасць сельскага насельніцтва, за выключэннем 7,5% цяглых сялян, мелі эканамічна моцныя гаспадаркі, якія забяспечвалі належны ўзровень жыцця (гл. табліцу № 3). Як і трэба ўлічваць, што зямляне на 2/3 былі забяспечаны асelay зямлёй, у той час як цягляя сяляне – толькі на 50%. Пра больш шырокае выкарыстанне прыёмных зямель цяглымі сялянамі сведчаць даныя табліцы № 2: у той час як аселямі і прыёмнымі землямі карысталася 77,5% гаспадарак цяглых сялян, у зямлян гэты паказчык складаў 47%. Гэта тлумачыцца высокім аб'ёмам павіннасцей, які спаганяўся з аселях цяглых валок, у сувязі з чым сяляне больш ахвотна карысталіся прыёмнымі землямі.

У цэлым, нягледзячы на мясцовыя асаблівасці, можна зрабіць выснову, што сельская гаспадарка, як і становішча сельскага насельніцтва Заслаўскага графства ў канцы XVII ст., адпавядала тэндэнцыям развіцця эканомікі і грамадства таго часу.

#### *Літаратура*

1. Голубеў В.Ф. Сялянскае землеўладанне і землекарыстанне на Беларусі XVII – XVIII стст. – Мінск, 1992.
2. Заяц Ю.А. Заславль в эпоху феодализма. – Мінск, 1995.
3. Козловский П.Г. Крестьянское хозяйство и положение крестьян в магнатских вотчинах Белоруссии во второй половине XVII и в XVIII в.: Дис. ... канд. ист. наук: 07.00.02. – Мінск, 1965. – Приложение.
4. Нацыянальны гістарычны архіў Беларусі, ф. 1774 (Навагрудскі земскі суд), воп. 1, спр. 140.
5. Памяць: Гісторыка-дакументальная хроніка Заслаўя. – Мінск, 2000.



**Выданне не з'яўляецца камерцыйным:** распаўсюджваецца дармова (бясплатна) і выключна ў адукацыйных і асветніцкіх мэтах для знаёмства з працай і здабыткамі ДУ «ГКМЗ «Заслаўе».

**Газета «Заслаўскія зборы» існуе толькі ў электронным выглядзе,** з мэтай рэалізацыі шырокага доступу да яе матэрыялаў праз сетку «Інтэрнэт», а таксама – ашчаднага стаўлення да прыродных рэсурсаў.

**Рэдкалегія:** Сямашка К.У., Арцем'ева І.Д., Пакінка А.В., Кандратовіч І.Г.

**Рэгулярнасць:** газета выдаецца раз на месяц.