

Заслаўскія зборы

Інтэрнэт-газета ДУ «ГКМЗ «Заслаўе»

№39 ліпень 2023 г.



У НУМАРЫ

Навіны

Чаканыя госці: СМІ аб музеі-запаведніку

Бясplatны дзень наведвання: варта ці не варта скарыстацца нагодай бясплатнага для наведвання дня?

Зазірнем у скарбы мінулага: новыя паступленні ў фонды музея-запаведніка

Навуковая праца

Заслаўе ў беларускай культуры

Гістарычная рэтраспекцыя Заслаўя ў творчасці Юрыя Малаша

Навіны

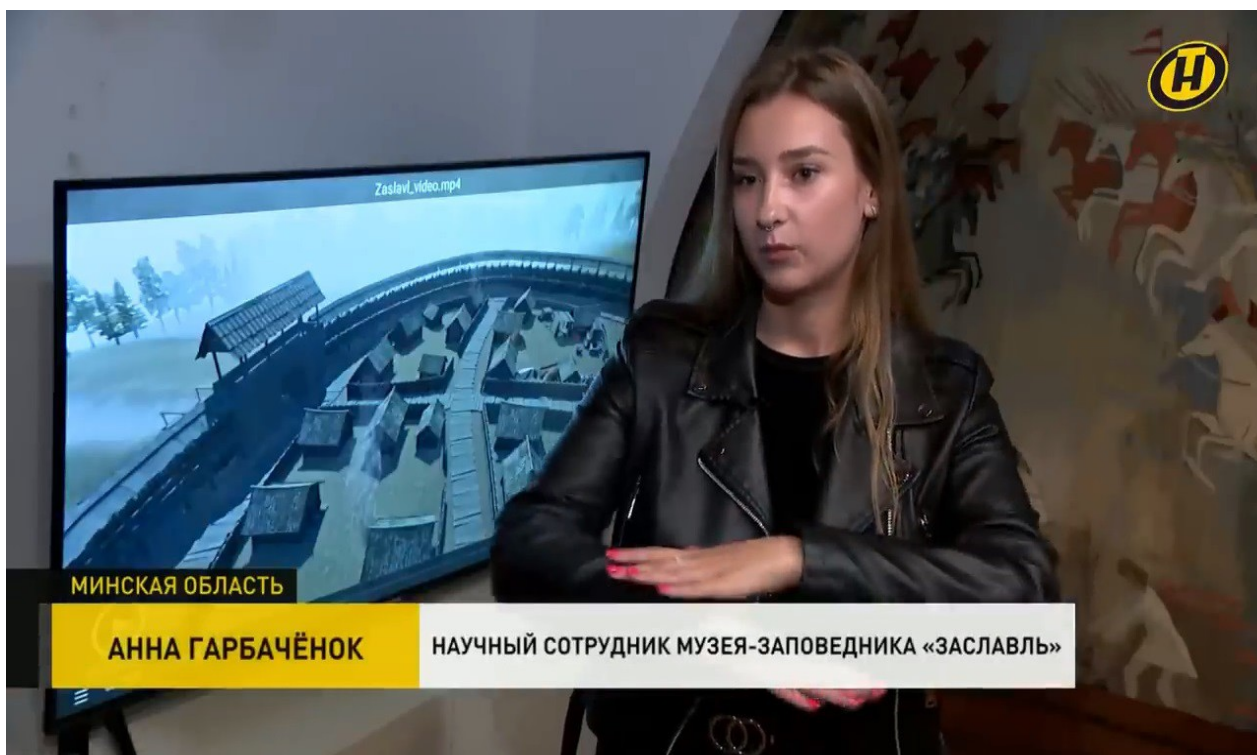
Чаканыя госці: СМІ аб музеі-запаведніку

20 ліпеня да нас зноў завіталі чаканыя госці: прадстаўнікі тэлеканалаў «АНТ» і «СТВ». Мэтай іх візітаў была падрыхтоўка рэпартажаў, у якіх мае знайсці сабе шматгранны адбітак айчынная гісторыка-культурная спадчына і яе турыстычна-рэкрэацыйныя аспекты, заслаўскія старажытнасці. Лета – час для адпачынку, падарожжаў, час які мае быць насычаным прыгодамі і адкрыццямі. Заўжды добра даць карысныя падказкі падарожнікам аб цікавых мясцінах, дзе іх могуць чакаць прыемныя прыгоды.

Тэлеканал «АНТ» прадстаўлялі журналіст Аляксандр Мацяс і аператар Ігар Хвядчэня. Аляксандр асаблівы інтарэс праявіў да акулераў віртуальнай рэальнасці («VR») з абноўленым шэрагам сюжэтаў, у якіх адлюстраваны магчымы рэканструяваны выгляд гарадзішча «Замачак», побыт нашых старажытных продкаў. Таксама спадара журналіста моцна цікавілі арыгінальныя знаходкі, здзейшчаныя археолагамі пры раскопках згаданага вышэй гарадзішча, яго сучасны выгляд. Дапамогу ў раскрыцці ўсіх пастаўленых пытанняў аказвалі нашы супрацоўнікі: Аляксандр Рак, Ганна Гарбачонак, Ігар Кандратовіч. Падрыхтаваны сюжэт выйшаў у эфір увечары 20 ліпеня.



Аляксандр Рак знаёміць гледачоў тэлеканала "АНТ" з гісторыяй гарадзішча "Замачак", эфір 20 ліпеня



Ганна Гарбачонак распавядае аб сюжэтах акулераў віртуальнай рэальнасці ("VR"), эфір 20 ліпеня

Ад тэлеканала "СТВ" да нас прыбылі журналіст Анастасія Макеева і аператар Максім Кур'ян, якія рыхтавалі матэрыял для перадачы "Мінск і мінчане". Здымкі вяліся на этнаграфічным комплексе "Млын і Кузня" ("Млын"), які вельмі зацікавіў нашых гасцей сваім каларытам. Дапамогу ў падрыхтоўцы сюжэта аказаў наш супрацоўнік Ігар Кандратовіч. 26 ліпеня

Анастасія Макеева завітала ў музей зноў, каб дазняяць неабходны дадатковы матэрыял. Здымкі вяліся ў Дзіцячым музеі міфалогіі і лесу. Патрэбную дапамогу ў гэтай працы аказалі нашы супрацоўніцы – Інэса Сабалеўская і Ганна Гарбачонак. Выхад падрыхтаванага Анастасіяй Макеевай сюжэта, прысвечанага Дзіцячаму музею міфалогіі і лесу, запланаваны ў эфір на 5 жніўня. Матэрыял, адзняты на этнаграфічным комплексе трапіць у эфір пазнейшым часам.



Анастасія Макеева і Максім Кур'ян (тэлеканал "СТВ")



Бесплатны дзень наведвання: варта ці не варта скарыстацца нагодай бесплатнага для наведвання дня?

Пэўна, што ў кожным музеі Беларусі ёсць дзень, які вызначаны бясплатным для наведвання. Тут маецца на ўвазе **вольны ўваход** або адсутнасць платы за ўваходныя квіткі. Прынамсі, усе музеі дзяржаўнага падпарадкавання такі дзень раз на месяц абавязкова маюць. У нашым музеі-запаведніку – гэта **апошняя серада кожнага месяца**. Звернемся да агляду такога дня, узяўшы за прыклад 26 ліпеня 2023 г.

26 ліпеня магчымасцю бясплатнага уваходу на аб'екты музея-запаведніка скарысталіся, галоўным чынам, індывідуальныя наведвальнікі, у ліку якіх былі дарослыя, школьнікі і дашкольнікі. Сярод індывідуальных наведвальнікаў **пераважалі сем'і, а таксама закаханыя пары**, якія жадалі разнастаіць свой вольны час. Узрост дарослых вагаўся ад сталага веку да

моладзі. Звяртаючыся да “геаграфіі” (месца, адкуль прыбылі госці), трэба адзначыць, што пераважная колькасць наведвальнікаў прыбыла з г. Мінска. Таксама да нас завіталі госці з *Фаніпаля, Брэста, Гомеля, Бабруйска...* Прыбылі і жыхары *Заслаўя*, якіх, аднак, параўнальна з агульным лікам гасцей гэтага дня, было зусім не шмат. Дадзеная акалічнасць з’яўляецца агульнай для ўсяго свету тэндэнцыяй: звычайна мясцовыя людзі менш звяртаюць увагі на тыя каштоўнасці, што знаходзяцца ў іх штодня навідавоку і ўспрымаюць іх нашмат больш проста. Наведала музей у бясплатны дзень і адна арганізаваная група – ветэраны педагагічнай працы. На працягу згаданага вышэй дня госці наведалі ўсе аб’екты музея-запаведніка: *музейна-выставачны комплекс, этнаграфічны комплекс “Млын і Кузня” (“Млын”), Музей беларускай маляванкі, Музей-ДОТ, Дзіцячы музей міфалогіі і лесу.* Шэраг наведвальнікаў скарыстаўся магчымасцю наведаць бясплатна ўсе прапанаваныя аб’екты, некаторыя выбіралі для сябе толькі пэўныя з іх, зыходзячы са сваіх інтарэсаў і магчымасцяў (уласных абмежаванняў у вольным часе). Многія госці музея выказвалі шчырую ўдзячнасць за магчымасць бясплатна пабачыць арыгінальныя музейныя экспазіцыі, дэкларавалі сваю вялікую задаволенасць з гэтай нагоды.

БЯСПЛАТНЫ ДЗЕНЬ — ВЫДАТНАЯ НАГОДА



НАВЕДАЦЬ МУЗЕЙ! ЗАПРАШАЕМ У ГОСЦІ!

Раскрыўшы вышэй канкрэтны прыклад, пацверджаны практыкай, звернемся да пытання, уплеценага ў загаловак дадзенай нататкі: *“варта ці не варта скарыстацца нагодай бясплатнага для наведвання дня?”* **Канечне, варта.** Гэту тэзу неаднойчы пацвярджалі ўласнымі словамі нашы наведвальнікі. Па-першае, гэта заащчаджае людзям пэўныя сродкі, па-

другое, здымае ўсе скептычныя пытанні наконт таго, ці цікавым з'яўляецца для кожнага канкрэтнага наведвальніка той ці іншы аб'ект, бо ўваход у яго нічога не каштуе. Карысна гэта і для развіцця музея, грамадства ў цэлым: падобная практыка спрыяе фарміраванню пазітыўнага стаўлення гасцей да музея, дадатковаму пашырэнню ведаў аб айчыннай гісторыі і культуры ў шырокіх колах насельніцтва, у тым ліку – сярод людзей, якія ў звычайны дзень хутчэй за ўсё не завіталі б у музей.

Тут жа чарговы раз нагадваем, што **кожная апошняя серада месяца з'яўляецца бясплатным днём для наведвання ўсіх аб'ектаў Заслаўскага музея-запаведніка**. Тычыцца гэта менавіта ўваходных квіткоў: *экскурсійнае абслугоўванне ў гэты дзень застаецца платным*. У выпадку індывідуальнага наведвання папярэдні запіс непатрэбны, у выпадку групавога наведвання абавязковы папярэдні запіс (517-76-11, гарадскі нумар, аддзел музейнай педагогікі). Запрашаем скарыстацца бясплатным для наведвання днём, будзем рады Вашай зацікаўленасці і актыўнасці ў гэтым!



Зазірнем у скарбы мінулага:

новыя паступленні ў фонды музея-запаведніка

Фонды – гэта аснова, падмурак кожнага музея, без якога ён не можа існаваць. У кожным музеі фонды складаюцца з шэрагу разнастайных калекцый, кожная з якіх з'яўляецца па-свойму ўнікальнай. Фонды, калі можна так выказацца, “жывы арганізм”: іх папаўненне, камплектаванне калекцый ніколі не спыняецца. У гэтай справе аказваюць дапамогу як супрацоўнікі музея-запаведніка (былыя і дзейсныя), так і многія іншыя неабыякавыя да гісторыі людзі. Нярэдка рэчы перадаюць у музей дармова (у якасці падарунка).

Асабліва прыемна, калі людзі пры гэтым выказваюць сваю цікавасць у захаванні гісторыі, лічаць, што гэта агульная справа і ні ў якім разе не жадаюць адпраўляць старыя рэчы на смецце, а хочуць, каб яны захаваліся і служылі на карысць будучых пакаленняў, папоўнілі музейныя фонды, не просячы за гэта ні грошай, ні пахвалы. Так, такія шчодрыя і гістарычна свядомыя людзі жывуць сярод нас, што, безумоўна, натхняльна і вельмі добра.

Папаўненне фондаў – гэта здабыванне новых паступленняў, разглядаць якія і вывучаць іх, насамрэч, карысна і цікава не толькі для музейных супрацоўнікаў, але і для іншых людзей, зацікаўленых гісторыяй.

Звернемся ж да новых паступленняў, якія трапілі ў фонды нашага музея-запаведніка нядаўнім часам, зазірнем цікаўным вокам у скарбы мінулага, хай сабе і малыя ў сусветным маштабе, але, тым не меней, каштоўныя.

Новыя паступленні па сваім складзе даволі разнастайныя (папоўнілі розныя калекцыі), у іх ліку: маляваны і вышываныя дываны, карціны, керамічныя вырабы (адзін з іх адначасова з'яўляецца і прыборам для пісьма), вагі, настольная лямпа, дзіцячая цацка, партатыўная пішучая машынка і іншае. Ніжэй падаем невялічкае апісанне некаторых прадметаў з дадзенага шэрагу для складвання аб іх больш поўнага ўяўлення.



Маляваны дыван “Коцікі”, 1950-1952 гг.

Маляваны дыван (“Коцікі”) бытаваў на тэрыторыі Гомельшчыны, у в. Уза Гомельскага раёна, створаны невядомым аўтарам у 1950-1952 гг. На дыванку, сшытым з дзвюх полак, выяўлены тры коцікі, фонам для якіх намалеваны лужок з белымі дробнымі кветкамі і блакіт неба.

Адзін з вышываных дываноў (“Дзяўчына з голубам”) бытаваў на тэрыторыі Міншчыны, у Ратамцы і **Заслаўі** Мінскага раёна. Дыван выкананы на фабрычнай тканіне чорнага колеру, сшытай на машынцы з дзвюх полак. У цэнтры дывана выяўлена дзяўчына ў профіль (частка фігуры, не цалкам), якая трымае на руцэ голуба, побач з ёю – кветкі. Выявы дзяўчыны, голуба і кветак выкананы ў розных колерах, што стварае значны кантраст з чорным фонам. Дыван вышыты гладдзю ў 1930-1939 гг.; асоба аўтара пад пытаннем.

У шэрагу новых паступленняў з ліку карцін маем згадаць карціну (палатно, алей), якая бытавала на тэрыторыі Міншчыны, у Слуцкім раёне. На карціне выяўлены групавы партрэт неведомых мужчыны і жанчыны (“Партрэт неведомых мужчыны і жанчыны”). Мужчына, апрануты ў касцюм, сядзіць ў крэсле. Справа ад яго стаіць жанчына, апранутая ў белую кашулю і чорную спадніцу. Побач з імі – зялёны раслінны краявід. Карціна створана невядомым аўтарам у 1930-1959 гг.

Значны інтарэс уяўляе сабой прыбор для пісьма (“Чарнільны прыбор керамічны”), які бытаваў на Віцебшчыне, у г.п. Копысь Аршанскага раёна, і

сапраўды ўяўляе сабой даволі рэдкую знаходку, улічваючы някепскі стан захаванасці прадмета. Прыбор выраблены Копыскім керамічным заводам у 1950-1955 гг., пакрыты карычневай палівай. Сваёй формай ён нагадвае камод на чатырох кароткіх ножках. На версе “камода” змешчана фігура льва, які ляжыць ці то спіць. Побач з ім зроблена цыліндрычная адтуліна для налівання чарніла, аздобленая паабпал пялёсткамі, што стылізуе яе пад кветку. Ніжэй зроблена заглыбленне для размяшчэння пісьмовых прылад.



Керамічны прыбор для пісьма, 1950-1955 гг.

Гандлёвыя механічныя настольныя вагі прамысловай вытворчасці, што зараз папоўнілі фонды, былі выраблены з металу на тэрыторыі УССР (г. Кіеў) у 1953 г. Корпус вагаў, выкананы ў форме прамога паралелепіпеда, мае чатыры ножкі-апоры цыліндрычнай формы. Зверху на рухомых пляскатых кранштэйнах замацаваны дзве квадратныя (са скругленымі вугламі) грузапрыёмныя платформы. Прадмет цалкам пакрыты фарбай блакітнага колеру.



Цацка "Кот у ботах", 1950-1955 гг., СССР

Настольная электрычная лямпа прамысловай вытворчасці выканана з празрыстай пластмасы ў выглядзе стылізаванай Астанкінскай тэлевежы ў

Маскве. Асаблівую цікавасць выклікаюць выявы, выкананыя на гранях лампы. Бачым сярод выяў наступнае: даты "1976 1980" і знак якасці; выява стылізаванай вежы Маскоўскага крамля са стужкай над ёй з надпісам: "МИР"; фігуры будаўнікоў і надпіс: "БАМ"; выявы касмічных караблёў і надпіс: "союз-аролло"; галуба і надпіс: "ЕВРОПА"; двух касманаўтаў і ракеты; галавы Леніна (профіль); Крамлёўскага палаца з'ездаў з лічбай: "XXV"; стылізаваная выява гідраэлектрастанцыі і апоры электраперадачы; калёснага трактара з плугамі; ледакола "Арктыка"; фігурак трох чалавек, якія стаяць і трымаюць у руках стылізаваную выяву атама. Верагодна, што лампа выраблена ў 1980 г.



Партатыўная пішучая машынка "Mercedes Selecta", 1936-1961 гг., Германія

Мяккая цацка "Кот у ботах" прамысловай вытворчасці выраблена з плюшу ў 1950-1955 гг. у СССР. Выканана ў выглядзе плюшавай фігуркі казачнага персанажа – Ката ў ботах, які стаіць на задніх лапах. Тулава па пояс і пярэднія лапы да далоняў карычневага колеру, на плячах накідка цёмна-сіняга колеру, такога ж колеру штаны да калена. На задніх лапах боты карычневага колеру. Цацкі таго часу ўжо не так проста сустрэць, яны з'яўляюцца жаданым прадметам для калекцый бадай што кожнага музея.

Партатыўная пішучая машынка "Mercedes Selecta" ("Mercedes Büromaschinen GmbH") прамысловай вытворчасці выраблена паміж 1936-1961 гг. у Германіі. Корпус машынкі чорнага колеру, з храмаванымі асобнымі часткамі. На карэтцы надпіс літарамі срэбнага колеру ў два радкі, раздзелены гарызантальнай рысай, з назвай мадэлі: "Mercedes / Selecta". На корпусе машынкі вышэй за клавіятуру справа і злева сіметрычна размешчаны лагатып вытворцы ў выглядзе правільнага ромба са стылізаванай выявай манаграмы ўнутры. Раскладка клавіятуры нямецкамоўная.

Гэта толькі невялічкі нарыс аб новых паступленнях, што папоўнілі бягучым часам фонды нашага музея-запаведніка. Дадзеная праца працягваецца і не спыняецца ніколі. Верым, што нас разам з Вамі чакаюць

новыя знаходкі, а, магчыма, што нават і адкрыцці: нашы супрацоўнікі ўдзячныя кожнаму, хто аказвае музею-запаведніку падтрымку ў збіранні і захаванні нашай агульнай гісторыі.

*старшая навуковая супрацоўніца
аддзела фондаў
Ірына Арцём'ева*



Навуковая праца

Заслаўе ў беларускай культуры

Айчынныя СМІ робяць у Беларусі вялікую працу, асвятляючы самыя розныя бакі грамадскага жыцця, акцэнтуючы ўвагу на цікавае і незвычайнае. Значная ўвага сродкамі масавай інфармацыі надаецца гісторыі і культуры нашай краіны, асобам, якія яе стваралі і працягваюць ствараць, а таксама мясцінам, дзе яна адбілася ў памятках архітэктуры, матэрыяльнай і нематэрыяльнай спадчыне, працягвае адбівацца ў сучасных дасягненнях беларускага грамадства.

Асабліва заўважную працу ў гэтым кірунку робяць тэлеканалы: трывалая сувязь з аўдыторыяй наладжываецца праз трансляцыі тэлебачання, бо, вядома, што тэлевізар маецца ў кожным доме, з чаго згаданая вышэй аўдыторыя можа рабіцца надзвычай шырокай. Да яшчэ большага яе пашырэння спрычыніліся онлайн трансляцыі (прагляд праз інтэрнэт), размяшчэнне тэлеканаламі свайго відэакантэнт у сацыяльных сетках.

Далёка не кожнаму гораду нашай краіны шчасціць часта трапляць на экраны тэлеканалаў, у сюжэты навін, разнастайных перадач, якія маюць развівальны, асветніцкі, рэкрэацыйны змест. Заслаўе з'яўляецца частым героем сюжэтаў на тэлебачанні і гэта не дарэмна. Хтосьці, магчыма, зазначыць, што ў гэтым крыецца вельмі праявітая прычына – непасрэдная блізкасць да нашай сталіцы, але не будзе ў гэтым сэнсе мець поўнай рацыі. Вядома, што і гэты чынік мае пэўнае значэнне, але, далёка не першаснае. Першаснае значэнне палягае ў тым, што ў Заслаўі ёсць што пабачыць і ёсць што паказаць, галоўным чынам, у кантэксце гісторыі і культуры Беларусі, яе багатага мінулага. Заслаўе з'яўляецца адным з заўважных пунктаў на турыстычнай карце нашай краіны, пунктам, што прыцягвае ўвагу не толькі з боку суайчыннікаў, але і замежнікаў.

Асноўную ролю ў раскрыцці турыстычнага патэнцыялу Заслаўя на працягу дзесяцігоддзяў адыгрывае дзейнасць ДУ “Гісторыка-культурны

музей-запаведнік “Заслаўе”. З гэтай нагоды нярэдка ў аб’ектывы тэлебачання трапляюць менавіта тыя аб’екты, што ўваходзяць у склад музея-запаведніка, аб’екты, якія адкрываюць для людзей гісторыю, спрыяюць яе інтэрпрэтацыі і захаванню. Тут заўжды ёсць што паказаць, на што звярнуць увагу, бо праца не стаіць на месцы: праводзяцца святы, тэатралізаваныя экскурсіі, адкрываюцца новыя выставы, новыя пастаянныя экспазіцыі, а часам – нават і новыя аб’екты. Так, напрыклад, у 2018 г. музею-запаведнікам для наведвання была адкрыта новая пастаянная экспазіцыя “Гандлёвая лаўка канца XIX – пачатку XX стст.”, а зусім нядаўна, вясною 2023 г., – новы аб’ект, якім з’яўляецца Музей беларускай маляванкі.



Помнік архітэктуры позняга Рэнэсансу ў Заслаўі.

Паштоўка, выдавецтва “Беларусь”, 1994 г. Аўтар фота – Георгій Ліхтаровіч

Маем пэўнасць, што Заслаўе яшчэ неаднойчы прыцягне да сябе інтарэс айчынных тэлеканалаў, бо яно працягвае заставацца адным з шматгранных дыямантаў у скарбонцы беларускай гісторыі і культуры. Гасцей жа сваіх старажытны горад Рагнеды і Ізяслава сустракае заўжды гасцінна: тут кожны знойдзе нешта цікавае для сэрца і душы.



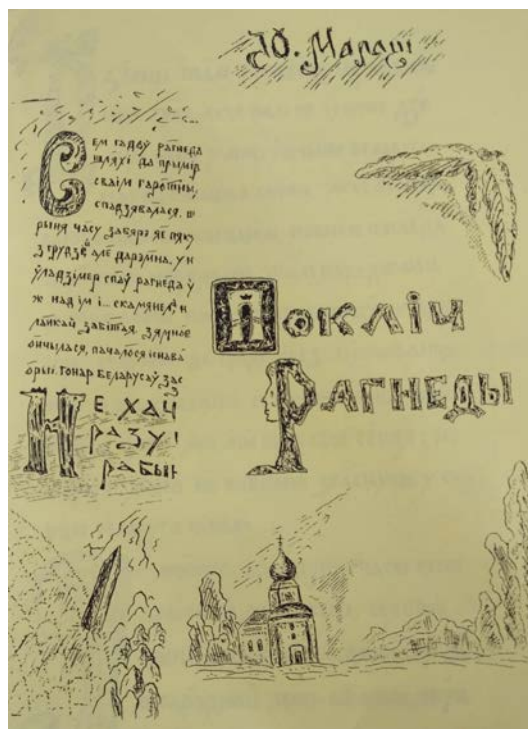
Да матэрыялаў канферэнцыі

Быў час, калі наш музей-запаведнік выступаў у якасці арганізатара і мадэратара канферэнцый. Яны адбываліся на працягу шэрагу гадоў. Ад іх

працы захаваліся даволі цікавыя матэрыялы, якія друкаваліся ў спецыяльных зборніках. У гэтым нумары мы хочам Вам прапанаваць адзін з такіх матэрыялаў, які быў надрукаваны ў зборніку “Заслаўе. Карані нашага радаводу” ў 2011 г., па выніках канферэнцыі, арганізаваных нашым музеем-запаведнікам. Звернемся да мастацкай творчасці Юрыя Малаша, на аснове артыкула кандыдата мастацтвазнаўства, прафесара Р.Ф. Шаўры, які падаем галоўным чынам без змяненняў. Магчыма, калісьці традыцыя правядзення канферэнцыі Заслаўскім музеем-запаведнікам адновіцца зноў [рэд.]

Гістарычная рэтраспекцыя Заслаўя ў творчасці Юрыя Малаша

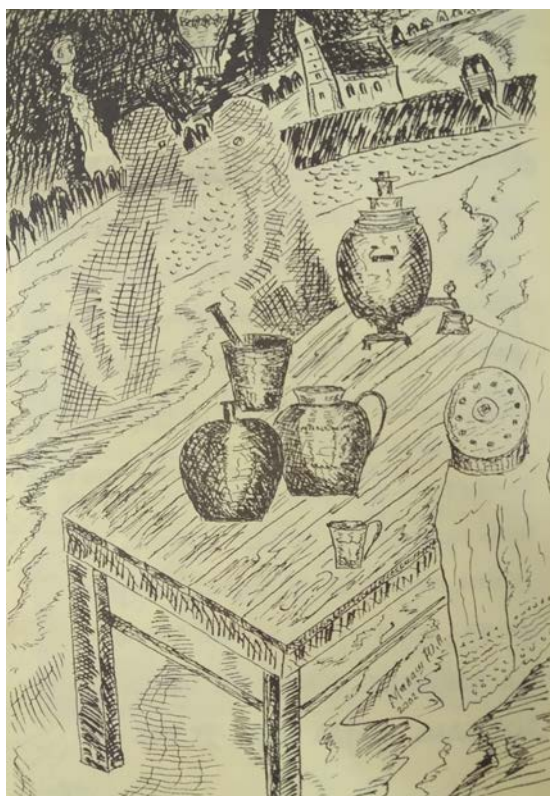
Старажытнае і сёння маладое Заслаўе авеяна таямніцай легенд і паданняў, якія толькі невялікай часткай дайшлі да нашага часу і паведалі аб тых складаных і драматычных падзеях у мінулым нашай Бацькаўшчыны. Мы ведаем з гісторыі, што, будучы па свайму геаграфічнаму становішчу на мяжы паміж Полацкім і Кіеўскім княствамі, Заслаўе заўсёды знаходзілася ў цэнтры міжусобных войнаў і неаднаразова падпадала пад разбурэнні і знішчэнні мірных жыхароў. Аднак ніякія пажары і крываваыя ліхалецці не сцерлі з гістарычнай і культурнай карты веліч падзей, духоўную моц народа, веру ў тыя найвышэйшыя ідэалы, якія з’яўляліся асновай і рухаючай сілай у адраджэнні, аднаўленні і стварэнні ўсё новых і новых жыццёвых здабыткаў.



Вокладка рукапіснай кнігі Ю. Малаша “Покліч Рагнеды”, 2004 г.

Сівая даўніна Заслаўя, так багатая не толькі перажытымі катаклізмамі, але і культурнымі дасягненнямі, знайшла шматграннае адлюстраванне ў

вуснай народнай творчасці, фальклоры, выяўленчым і тэатральным мастацтве, дэкаратыўна-прыкладной творчасці. Дзясяткі і сотні жывапісных карцін, створаных мастакамі старэйшага пакалення, маладымі творцамі, вядуць выяўленчы аповед аб гістарычных падзеях, што адбываліся на землях Беларусі ў эпоху існавання Вялікага Княства Літоўскага і Рэчы Паспалітай. І менавіта Заслаўе з яго легендай аб Рагнедзе і шматлікіх іншых паданнях стала ключавой тэмай у іх творчасці. Акрамя таго, багатая мастацкая культура нашых продкаў – заслаўскіх кавалёў, майстроў керамікі і ганчарства – і сёння з'яўляецца выдатным узорам у творчасці сучасных мастакоў дэкаратыўна-прыкладнога мастацтва, якія вывучаюць арнаментальнасць і стылістыку кафлі, тэхналогію апрацоўкі металу і трансфармуюць іх у сучаснай творчай дзейнасці.

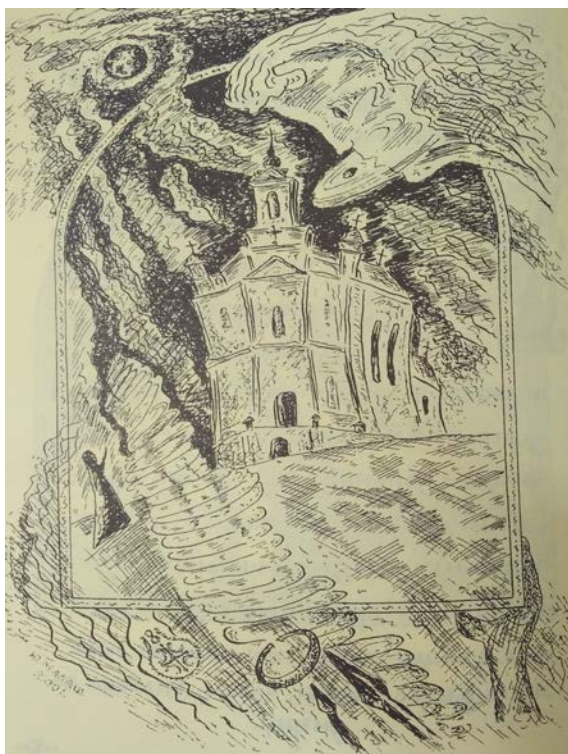


Адна з выяў аўтарства Ю. Малаша з кнігі “Покліч Рагнеды”, 2004 г.

Тэма гісторыі Заслаўя, прыгажосці яго старажытных мясцін таксама займае значнае месца ў творчасці непрафесійных мастакоў і, у прыватнасці, у творчасці Юрыя Малаша. Але, перш чым падысці да разгляду яго работ, трэба высветліць, што ўваходзіць у паняцці “наіўнае мастацтва”, “прымітыў”. У сучасным мастацтвазнаўстве непрафесійных мастакоў прынята называць наіўнымі, або інсітнымі мастакамі, а іх творчасць – выяўленчым прымітывам. Па меркаванні В. Памешчыкава, “мастацтва прымітыву” ўяўляе сабой рэалізацыю ўнутранай патрэбы ў выказванні асабістага бачання з дапамогай сваіх мастацкіх сродкаў,

створаных па-за прафесійных школ і народных традыцый, на аснове прыроднага мастацкага інстынкту” [1, с. 158]. Далей аўтар зазначае, што адной з важных перадаваемых глядачу якасцей, схаваных у творчасці мастакоў прымітыву, – гэта “пагружэнне ў стан самадастатковасці, зварот да ўніверсальных вобразаў і ўяўленняў, якія праецыруюцца на асабістыя ўражанні, адчуванні іх сапраўднасці і патрэбы ў рэалізацыі, спантаннасці творчага акту без рэфлексій і карэктываў”.

Для таго каб “адчуць спецыфічную “каштоўнасць прымітыву” як твора мастацтва, – адзначае У. Тананаева, – неабходна, відаць, пераадолець у сабе звычку шукаць сапраўдныя мастацкія каштоўнасці толькі на “правільных” шляхах развіцця” [2, с. 109]. Хвалюючая сіла мастацкага вобраза не залежыць, як вядома, ад акадэмічнай правільнасці арганізацыі кампазіцыйнай структуры, колеравага вырашэння жывапіснага твора ці прапорцый у аб’ёмнай пластыцы. Кожная стылістычная форма ці напрамак у мастацтве развіваецца ў рамках сваёй стылявой сістэмы з адпаведным арсеналам умоўнасцей. У мастацтве “наіўных” жывапісцаў ці скульптараў гэтыя ўмоўнасці формы выяўлены дастаткова ярка. Прымітыў як асобны тып мастацкага мыслення ўяўляе сабой даволі характэрныя і адносна ўстойлівыя кампазіцыйныя схемы, мае стылістыку, блізкую да традыцыйнага народнага эстэтычнага светаўспрымання.



Адна з выяў аўтарства Ю. Малаша з кнігі “Покліч Рагнеды”, 2004 г.

Наіўнае мастацтва – гэта цэлы пласт мастацкай культуры, які аб’ядноўвае ў сабе таленавітых творцаў-самавукаў – прадаўжальнікаў

найбольш старажытных, аўтэнтчных форм вобразнага светаўспрымання і адлюстравання ў мастацтве прыродных з'яў, самой прыроды, ролі і месца ў ёй чалавека. Дырэктар Муніцыпальнага музея наўнага мастацтва ў Маскве Уладзімір Грозін выказваў такую думку, што наўнае мастацтва – гэта не модны капрыз, а ўменне адчуць глыбокія карані і ўсвядоміць нацыянальную прыналежнасць у кантэксце развіцця культуры і быту свайго народа. Наўныя мастакі – гэта перш за ўсё творцы, якія знаходзяцца па-за прафесійным асяроддзем. Іх мастацкая эстэтыка не сфарміравана ні спецыяльнай адукацыяй, ні эстэтычным вопытам, яна як бы падсвядома прысутнічае ў “гатовым прыроджаным выглядзе” і рэалізуецца ў творчасці на больш-менш творчых прынцыпах, якія ўстаяліся.

Калі звярнуцца да мастацкай дзейнасці Юрыя Малаша, то новым штуршком для яго творчай дзейнасці стала праца ў Гісторыка-культурным музеі-запаведніку “Заслаўе”, якая адкрыла невядомыя старонкі беларускай гісторыі. Спачатку гэта было захапленне архітэктурнымі помнікамі і незвычайнымі краявідамі Заслаўскай зямлі, лёсам Рагнеды, што адлюстроўвалася ў яго акварэльных і тэмперных працах (“Кальвінісцкі збор”, 1992; “Заслаўе”, 1995). Добрым выпадкам і сапраўдным адкрыццём для Ю. Малаша стала выстава з Музея наўнага мастацтва г. Ягодзіна (Югаславія) ў Мінску, на якую ён завітаў у 1999 г. На ёй адбылося знаёмства з дырэктарам музея, якая запрасіла яго прыняць удзел у міжнародным біенале наўных мастакоў. У хуткім часе Ю. Малаш атрымлівае запрашэнне да ўдзелу ў дзясятым біенале ў г. Ягодзіна, куды адсылае свае працы “Косава” і “Ключ ад горада Свіцязь”. Апошняя праца была надрукаваная ў каталозе біенале, які мастак атрымаў праз пошту ў 2001 годзе. Магчыма, з гэтага моманту пачынаецца новы адлік часу для мастака, які аддае творчасці значны вольны час. Разуменне таго, што наўнае мастацтва запатрабавана еўрапейскім грамадствам, надало мастацкім захапленням Ю. Малаша незвычайны эмацыйны і духоўны ўздым, які знайшоў сваё творчае выйсце ў шэрагу новых работ. З'явілася запатрабаванасць у вывучэнні архіўных дакументаў, прысвечаных “беларускаму Адраджэнню” і малавядомых крыніц нацыянальнай культуры Беларусі.

У перыяд 1999 – 2000-х гадоў Ю. Малаш нястомна працуе над графічнай серыяй “Сусвет душою беларуса”. Ён стварае звыш 80 прац, сярод якіх “Купалле”, “Каляды”, “Развітанне Рагнеды з бацькам Рагвалодам”, “Рагнеда з сынам Ізяславам”, “Дух зямлі Беларусі” і інш. Амаль кожная графічная работа ўзбагачаецца тэкстамі, якія дапамагаюць

зразумець духоўныя каштоўнасці з невычэрпных крыніц беларускай гісторыі.

Пошукі новых кірункаў у мастацтве Ю. Малаша спрыялі стварэнню аўтарскай рукапіснай кнігі. Праца над кнігай “Покліч Рагнеды” працягвалася больш года і была завершана ў 2003 годзе. Першы аўтарскі варыянт, зроблены на беларускай і англійскай мовах і ўпрыгожаны малюнкамі, ініцыяламі, застаўкамі, быў набыты ў аддзел рэдкай кнігі Нацыянальнай бібліятэкі Беларусі. Новы праект – кніга “Дзівосны лубок” – распрацоўвалася на працягу 2003 – 2004 гадоў. Як і “Покліч Рагнеды”, кніга мае прысвячэнне і канцоўку, цікавыя ініцыялы, застаўкі, 28 рукапісных лістоў з тэкстамі, што ўпрыгожваюцца 44 малюнкамі лубкоў, размаляваных акварэльнымі фарбамі. “Дзівосны лубок” – гэта прыгожае падарожжа ў невядомую краіну беларускіх паданняў, казак, занябаных крыніц беларускага слова, якое пачынае маляўніча “ажываць” пад рукою мастака. Першыя аўтарскія варыянты кнігі былі таксама набыты Нацыянальнай і Урадавай бібліятэкамі Рэспублікі Беларусь.

Творчыя работы Ю. Малаша па структуры выяўленчай мовы і знешняй стылістыцы ў пэўнай ступені набліжаны да лубачных народных карцінак, якія мелі шырокае распаўсюджванне на Беларусі ў другой пал. XIX і пач. XX стст. Амаль што кожная графічная работа, з’яўляючыся ілюстрацыяй да якога-небудзь літаратурнага твора або як самастойная творчая праца, мае спалучэнне выяўленчай і тэкставай частак, г.зн. малюнка і слова. Такая ўзаемасувязь пашырае дыяпазон зместавага раскрыцця твора і ўзмацняе яго эмацыянальнае ўспрыняцце. Кампазіцыйная рытміка і іканаграфічная пабудова твора адрозніваюцца той умоўнасцю выяўленчай мовы, якая характэрна менавіта народнаму эстэтычнаму ўспрыняццю па-за сферай акадэмічных правілаў і прыёмаў. Разам з тым у работах захоўваецца стылістычнае адзінства, цэльнасць агульнай пабудовы, завершанасць апавядальнага сказа. Такія работы прывабліваюць непасрэднасцю і шчырасцю мастацкага бачання, душэўнай адкрытасцю і немудрагелістасцю сродкаў мастацкай выразнасці. У іх мы адчуваем водгаласы такой далёкай архаікі, якая захавалася ў падсвядомасці сучаснага чалавека і якая генетычна трансфармуецца праз устаялыя коды мастацкага ўсведамлення. Менавіта ў гэтым і эстэтычная каштоўнасць твораў, якія сваёй знешняй формай як быццам вырываюцца з прывычных рамак “вучонага” мастацтва і атрымліваюць самастойнае жыццё ў культурнай прасторы народнай творчасці. Сёння, як ніколі раней, наіўнае мастацтва набывае прыкметную актуальнасць і прызнанне ў міжнародным маштабе. І мне здаецца, што творчасць Ю. Малаша можа паспяхова заняць сваю непаўторную аўтарскую

нішу ў гэтым шматгранным працэсе вобразнага пераасэнсавання жыццёвай рэальнасці.

Літаратура

1. Помещиков В. Роль архетипов в наивном искусстве // Примитив в изобразительном искусстве: Материалы науч. конф.: Москва, 1996. – М. : Гос. Третьяковская галерея, 1997. – С. 158.
2. Тананаева Л.И. Польский портрет XVII-XVIII веков / К вопросу о “примитивных” формах в искусстве Нового времени // “Советское искусствознание – 77”. – М., 1978. – Вып. 1. – С. 109.
3. Шауро Г.Ф. Примитив в современной народной живописи Беларуси // Феномен наивного искусства и творчества аутсайдеров в наши дни и его проблемы / Материалы науч. конф.: Москва, 2004. – М. : Музей наивного искусства, 2004. – С. 111-120.



Выданне не з'яўляецца камерцыйным: распаўсюджваецца дармова (бясплатна) і выключна ў адукацыйных і асветніцкіх мэтах для знаёмства з працай і здабыткамі ДУ «ГКМЗ «Заслаўе».

Газета «Заслаўскія зборы» існуе толькі ў электронным выглядзе, з мэтай рэалізацыі шырокага доступу да яе матэрыялаў праз сетку «Інтэрнэт», а таксама – ашчаднага стаўлення да прыродных рэсурсаў.

Рэдкалегія: Сямашка К.У., Арцем'ева І.Д., Пакінка А.В., Кандратовіч І.Г.

Рэгулярнасць: газета выдаецца раз на месяц.